

АВТОРСКОЕ ПРАВО © Hangzhou EZVIZ Software Co., Ltd. ВСЕ ПРАВА ЗАЩИЩЕНЫ.

Вся информация, включая, помимо прочего, формулировки, изображения и графики, является собственностью компании Hangzhou EZVIZ Software Co., Ltd. (далее именуемой EZVIZ). Никакая часть настоящего руководства пользователя (в дальнейшем называемого «Руководство») не может быть воспроизведена, скопирована, переведена или передана в любой форме или любыми средствами без предварительного письменного разрешения компании EZVIZ. Если иное не указано, EZVIZ не дает никаких гарантий, поручительств или заявлений, прямо выраженных или подразумеваемых, в отношении Руководства.


### **О данном руководстве**

В Руководстве содержатся инструкции по эксплуатации Изделия. Фотографии, схемы, иллюстрации и прочие материалы приведены исключительно в качестве описаний и пояснений. Информация, приведенная в Руководстве, может быть изменена без предварительного уведомления в связи с обновлением микропрограммы или по другим причинам. Актуальную версию см. на веб-сайте [ezviz™](http://www.ezviz.com) (<http://www.ezviz.com>).

### **История редакций**

Новая версия — январь 2026 г.

### **Подтверждение товарных знаков**

 и все другие товарные знаки и логотипы EZVIZ являются собственностью компании EZVIZ в различных юрисдикциях. Другие торговые марки и логотипы, упоминаемые в настоящем руководстве, являются собственностью соответствующих владельцев.

### **Заявление об ограничении ответственности**

В СТЕПЕНИ, МАКСИМАЛЬНО ДОПУСТИМОЙ ДЕЙСТВУЮЩИМ ЗАКОНОДАТЕЛЬСТВОМ, ОПИСЫВАЕМОЕ ЗДЕСЬ ИЗДЕЛИЕ, А ТАКЖЕ ПРИЛАГАЕМОЕ ПРОГРАММНОЕ И АППАРАТНОЕ ОБЕСПЕЧЕНИЕ ПРЕДОСТАВЛЯЮТСЯ «КАК ЕСТЬ», С ВОЗМОЖНЫМИ ОШИБКАМИ И НЕТОЧНОСТЯМИ. КОМПАНИЯ EZVIZ НЕ ПРЕДОСТАВЛЯЕТ ЯВНЫХ ИЛИ ПОДРАЗУМЕВАЕМЫХ ГАРАНТИЙ В ОТНОШЕНИИ КАЧЕСТВА, СООТВЕТСТВИЯ УКАЗАННЫМ ЦЕЛЯМ И ОТСУТСТВИЯ НАРУШЕНИЙ ПРАВ ТРЕТЬИХ СТОРОН. КОМПАНИЯ EZVIZ, А ТАКЖЕ ЕЕ ДИРЕКТОРА, СОТРУДНИКИ И ПРЕДСТАВИТЕЛИ НЕ НЕСУТ ОТВЕТСТВЕННОСТИ ПЕРЕД ПОТРЕБИТЕЛЕМ ЗА КАКОЙ-ЛИБО СЛУЧАЙНЫЙ ИЛИ КОСВЕННЫЙ УЩЕРБ (ВКЛЮЧАЯ УБЫТКИ ИЗ-ЗА ПОТЕРИ ПРИБЫЛИ, ПЕРЕРЫВОВ В ДЕЯТЕЛЬНОСТИ, ПОТЕРИ ДАННЫХ ИЛИ ДОКУМЕНТАЦИИ) В СВЯЗИ С ИСПОЛЬЗОВАНИЕМ ДАННОГО ИЗДЕЛИЯ, ДАЖЕ ЕСЛИ КОМПАНИИ EZVIZ БЫЛО ИЗВЕСТНО О ВОЗМОЖНОСТИ ТАКОГО УЩЕРБА.

В ТОЙ СТЕПЕНИ, В КОТОРОЙ ЭТО ПРЕДУСМОТРЕНО ПРИМЕНИМЫМ ЗАКОНОДАТЕЛЬСТВОМ, НИ В КОЕМ СЛУЧАЕ ОБЩАЯ СУММА МАТЕРИАЛЬНОЙ ОТВЕТСТВЕННОСТИ EZVIZ НЕ МОЖЕТ ПРЕВЫШАТЬ ПЕРВОНАЧАЛЬНУЮ СТОИМОСТЬ ИЗДЕЛИЯ.

EZVIZ НЕ ПРИНИМАЕТ НА СЕБЯ ОТВЕТСТВЕННОСТЬ ЗА ТРАВМЫ ФИЗИЧЕСКОГО ЛИЦА ИЛИ ПОВРЕЖДЕНИЕ СОБСТВЕННОСТИ В РЕЗУЛЬТАТЕ СБОЯ В РАБОТЕ ИЗДЕЛИЯ ИЛИ ОТКАЗА В ОБСЛУЖИВАНИИ, ПРИЧИНОЙ КОТОРЫХ В СВОЮ ОЧЕРЕДЬ СТАЛО СЛЕДУЮЩЕЕ: А) НЕНАДЛЕЖАЩАЯ УСТАНОВКА ИЛИ ИСПОЛЬЗОВАНИЕ НЕ ПО НАЗНАЧЕНИЮ; Б) ЗАЩИТА ГОСУДАРСТВЕННЫХ ИЛИ ОБЩЕСТВЕННЫХ ИНТЕРЕСОВ; В) ФОРС-МАЖОР; Г) ВАШИ ДЕЙСТВИЯ ИЛИ ДЕЙСТВИЯ ТРЕТЬЕЙ СТОРОНЫ, ВКЛЮЧАЯ, ПОМИМО ПРОЧЕГО, ИСПОЛЬЗОВАНИЕ СТОРОННИХ УСТРОЙСТВ, ПРОГРАММНОГО ОБЕСПЕЧЕНИЯ, ПРИЛОЖЕНИЙ.

ОТВЕТСТВЕННОСТЬ ЗА ИСПОЛЬЗОВАНИЕ ПРОДУКТА С ДОСТУПОМ В ИНТЕРНЕТ НЕСЕТ ПОЛЬЗОВАТЕЛЬ. КОМПАНИЯ EZVIZ НЕ НЕСЕТ ОТВЕТСТВЕННОСТИ ЗА СБОИ В РАБОТЕ ОБОРУДОВАНИЯ, УТЕЧКУ ИНФОРМАЦИИ И ДРУГОЙ УЩЕРБ, ВЫЗВАННЫЙ КИБЕРАТАКАМИ, ХАКЕРАМИ, КОМПЬЮТЕРНЫМИ ВИРУСАМИ ИЛИ СЕТЕВЫМИ УГРОЗАМИ; ОДНАКО НАША КОМПАНИЯ ОБЕСПЕЧИВАЕТ СВОЕВРЕМЕННУЮ ТЕХНИЧЕСКУЮ ПОДДЕРЖКУ, ЕСЛИ ЭТО НЕОБХОДИМО. ЗАКОНЫ О ВИДЕОНАБЛЮДЕНИИ И ЗАЩИТЕ ДАННЫХ ОПРЕДЕЛЯЮТ СООТВЕТСТВУЮЩЕЙ ЮРИСДИКЦИЕЙ. ПЕРЕД ИСПОЛЬЗОВАНИЕМ ОБОРУДОВАНИЯ УДОСТОВЕРЬТЕСЬ, ЧТО ВСЕ ПРИМЕНИМЫЕ ЗАКОНЫ ВАШЕЙ ЮРИСДИКЦИИ СОБЛЮДАЮТСЯ. КОМПАНИЯ EZVIZ НЕ НЕСЕТ ОТВЕТСТВЕННОСТИ ЗА ИСПОЛЬЗОВАНИЕ ОБОРУДОВАНИЯ В НЕЗАКОННЫХ ЦЕЛЯХ.

В СЛУЧАЕ РАЗНОЧТЕНИЙ МЕЖДУ ИЗЛОЖЕННЫМИ ВЫШЕ ПОЛОЖЕНИЯМИ И ПРИМЕНИМЫМ ЗАКОНОДАТЕЛЬСТВОМ ПОСЛЕДНЕЕ ИМЕЕТ ПРЕИМУЩЕСТВЕННУЮ СИЛУ.

# Содержание

<b>Важные технические характеристики</b> .....	<b>1</b>
<b>Обзор</b> .....	<b>2</b>
1. Комплектация .....	2
2. Основные Сведения .....	3
<b>Настройка</b> .....	<b>4</b>
1. Скачайте приложение EZVIZ.....	4
2. Снимите монтажный кронштейн.....	5
3. Полностью зарядить батарею.....	5
4. Установка карты microSD™ (необязательно).....	6
5. Установите аккумулятор .....	7
6. Добавление дверного звонка в приложении EZVIZ .....	7
7. Подключение звонка .....	8
<b>Установка</b> .....	<b>9</b>
1. Выбор места установки .....	9
2. Установите монтажный кронштейн .....	11
3. Прикрепите дверной звонок к монтажному кронштейну .....	11
<b>Техническое обслуживание</b> .....	<b>12</b>
1. Использование наклонного монтажного кронштейна.....	12
2. Регулярно очищайте дверной звонок .....	12
<b>Просмотр устройства в приложении EZVIZ</b> .....	<b>13</b>
1. Прямой просмотр .....	13
2. Настройки.....	14
<b>Подключение к EZVIZ</b> .....	<b>15</b>
1. Использование Amazon Alexa .....	15
2. Использование Google Assistant .....	16
<b>Часто задаваемые вопросы (FAQ)</b> .....	<b>16</b>
<b>Инициативы по использованию видеоустройств</b> .....	<b>17</b>

# Важные технические характеристики



## ВАЖНО!

1. Пожалуйста, внимательно прочитайте руководство пользователя перед установкой или использованием данного продукта.
2. Если вы устанавливаете этот продукт для третьей стороны, пожалуйста, не забудьте оставить руководство или его копию у конечного пользователя.

### Меры безопасности:

1. Для безопасной эксплуатации этой системы необходимо, чтобы установщики, пользователи и техники следовали всем инструкциям по безопасности, описанным в данном руководстве.
2. При необходимости предоставляются конкретные предупреждения и предупреждающие символы для товаров.
3. Продукт должен быть настроен в соответствии с применимыми стандартами в стране, где он установлен.

Любые повреждения, вызванные невыполнением инструкции, аннулируют гарантию. Мы не несем ответственности за ущерб, возникший в результате этого!

Мы не несем ответственности за любой ущерб имуществу или людям, вызванный неправильным использованием или несоблюдением инструкций по безопасности.

Этот продукт изготовлен в полном соответствии с инструкциями по безопасности. Для поддержания этого статуса и получения максимальной отдачи от продукта пользователи должны следовать инструкциям по безопасности и предупреждениям, содержащимся в данном руководстве.



Этот символ указывает на риск поражения электрическим током или короткого замыкания.

- Никогда не пытайтесь использовать это устройство с другим напряжением.
- Убедитесь, что все электрические соединения системы соответствуют инструкциям по эксплуатации.
- В коммерческих учреждениях обязательно соблюдайте правила предотвращения аварий при электромонтажных работах.
- Вы должны следовать инструкциям по использованию любых других устройств, подключенных к системе.
- Пожалуйста, обратитесь к опытному специалисту, если у вас возникли сомнения относительно работы оборудования или безопасности.
- Не включайте и не выключайте электрическое оборудование с мокрыми руками.
- При установке этого продукта убедитесь, что кабели питания не подвергаются риску повреждения.
- Никогда не заменяйте поврежденные электрические кабели сами! В этом случае удалите их и вызовите эксперта.
- Источник питания должен находиться недалеко от устройства и быть легкодоступным.
- Переключательное устройство (переключатель отключения, выключатель или аналогичное устройство) должно быть легко доступно и интегрировано в монтажную проводку здания для оборудования, которое постоянно подключено к сети.
- Для обеспечения достаточной вентиляции устройства держите область вокруг устройства свободной от препятствий.
- Вентиляция не должна быть заблокирована путем закрытия вентиляционного отверстия объектами, такими как газета, скатерть или занавеска и т. д.
- На устройство не следует помещать открытые источники пламени, такие как горящие свечи.
- Соблюдайте рабочую температуру продукта (от -20 °C до 50 °C).
- Устройство не должно подвергаться воздействию текущей или брызгающей жидкости, и на устройство не следует помещать предметы, наполненные жидкостью.

## 1. Комплектация



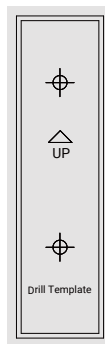
Дверной звонок (1 шт.)



Монтажный кронштейн (1 шт.)  
(Предустановленный)



Наклонный монтажный  
кронштейн (1 шт.)



Шаблон для сверления  
(1 шт.)



Звуковой сигнализатор (1 шт.)



Кабель Type-C (1 шт.)



Вытаскиватель штифта  
(1 шт.)



Комплект винтов (1 шт.)



Нормативная информация (2 шт.)



Быстрое руководство по началу  
работы (1 шт.)



Наклейка для видео-/аудиомониторинга  
(1 шт.)

**i** Внешний вид звукового сигнализатора может отличаться от приведенного здесь схематического рисунка.

## 2. Основные Сведения

### Дверной звонок

Дверной звонок устанавливается на дверном проеме и выполняет такие функции, как мониторинг, запись, обнаружение и звонок в дверной звонок.



Наименование	Описание
Кнопка дверного звонка	Когда кто-то нажимает кнопку дверного звонка, светодиодный индикатор включается, звонок внутреннего звонка начинает звучать, и вы можете просмотреть видео в приложении EZVIZ.
Светодиодный индикатор	●●●● Мигает синим: Дверной звонок готов к настройке параметров Wi-Fi.
	■●● Повернется синим и погаснет через 3 секунды: Дверной звонок активирован, а уровень заряда батареи дверного звонка превышает 20%.
	■●● Повернется красным и погаснет через 3 секунды: Дверной звонок активирован, а уровень заряда батареи менее 20%.
Кнопка RESET	●●● Мигает красным цветом 3 раза: Дверной звонок активирован, а батарея отключена. Нажмите и удерживайте кнопку сброса в течение 4 секунд, чтобы перезапустить устройство и установить все параметры по умолчанию. После этого будет звуковой сигнал.
Индикатор заряда батареи	■●●●● Постоянно светится красным: Аккумулятор заряжается.
	■●●●● Постоянно светится зеленым: Аккумулятор заряжен.

## Звуковой сигнализатор

Звонок предназначен для установки в помещении и будет звонить после нажатия кнопки дверного звонка.



Наименование	Описание
Кнопка	<ul style="list-style-type: none"><li>Изменение звукового сигнала: Нажмите один раз, чтобы изменить звуковой сигнал. Новый звуковой сигнал прозвучит дважды.</li><li>Режим сопряжения: Нажмите и удерживайте 5 секунд для перехода в режим сопряжения.</li></ul>
Вход питания	100–240 В переменного тока, 50/60 Гц

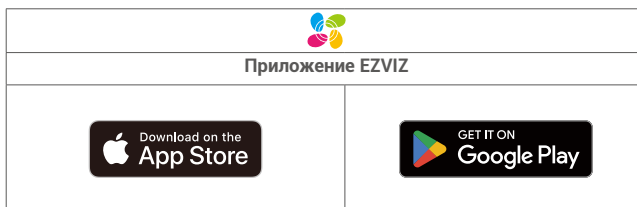
## Настройка

Для настройки дверного звонка выполните следующие шаги:

1. Загрузите приложение EZVIZ и войдите в аккаунт EZVIZ.
2. Снимите монтажный кронштейн.
3. Полностью зарядите батарею.
4. (Дополнительно) Установите карту microSD™.
5. Добавьте дверной звонок в аккаунт приложения EZVIZ.
6. Подключите звонок колокола.

### 1. Скачайте приложение EZVIZ

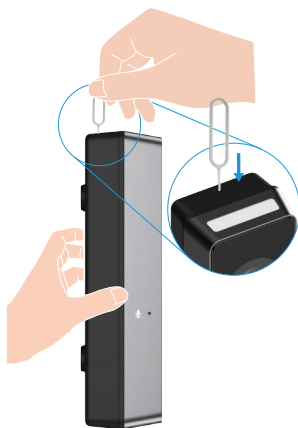
1. Подключите ваш мобильный телефон к Wi-Fi (рекомендуется).
2. Найдите приложение EZVIZ по запросу «EZVIZ» в App Store или Google Play™, загрузите и установите его.
3. Запустите приложение и зарегистрируйте аккаунт пользователя в EZVIZ.



**i** Если вы уже используете приложение, убедитесь, что установлена его последняя версия. Чтобы узнать, доступно ли обновление, перейдите в магазин приложений и выполните поиск в разделе EZVIZ.

## 2. Снимите монтажный кронштейн

Дверной звонок устанавливается на монтажный кронштейн. При первом использовании необходимо нажать на штифт (прилагается в комплекте), чтобы удерживать отверстие для демонтажа на верхней части дверного звонка и снять монтажный кронштейн.



## 3. Полностью зарядить батарею

Перед первым использованием дверного звонка рекомендуется полностью зарядить аккумулятор.

1. Возьмите батареи за рукоятки с обеих сторон нижней части батареи и извлеките батарею.
2. Извлеките изоляционную кнопку из батареи.




3. Подключите батарею к розетке питания через адаптер питания (порядок питания: 5 В постоянного тока, 2 А, приобретается отдельно) для зарядки.



 Не заряжайте батарею, пока она установлена в дверном звонке. Не забудьте извлечь батарею для зарядки.



-  • Приобретите адаптер питания 5 В пост. тока, 2 А, поскольку он не входит в комплект поставки.
- Рекомендуется использовать кабель Type-C, который входит в комплект поставки.
- При отключении от источника питания выключите разъем питания устройства.
- Не заряжайте батарею при температуре выше 45 градусов или ниже 0 градусов.
- Не допускается заряжать батарею с помощью адаптера питания на открытом воздухе.
- Для полной зарядки батареи требуется около 4,5 часов.
- Вы можете приобрести зарядное оборудование EZVIZ для замены.
- Модель батареи: PH21700-1S2P; производитель батареи: Fenghuang New Energy (Huizhou) Co., Ltd. При замене используйте батарею той же модели.



Зарядная батарея для интеллектуального видео дверного звонка EZVIZ

## 4. Установка карты microSD™ (необязательно)

 Перед установкой карты microSD™ убедитесь, что батарея извлечена.

1. Откройте крышку гнезда для карты microSD™ внутри батарейного отсека.



2. Вставьте microSD™ карту (приобретается отдельно) в этот слот.
  - a. Установите карту microSD™ в правую сторону, как показано на рисунке.
  - b. Вставьте карту в гнездо справа налево, пока она не закрепится на месте.



Защелка обращена  
вверх, микросхема  
обращена внутрь

3. Закройте крышку гнезда для карты microSD™.

- i • Рекомендуется использовать следующие карты: класс 10, емкость до 512 ГБ.
- После установки карты microSD™ выполните следующие действия для инициализации карты в приложении EZVIZ перед ее использованием.
  1. Чтобы проверить состояние SD-карты, перейдите в интерфейс настроек приложения EZVIZ и выберите Список записей.
  2. Если статус карты microSD™ отображается как «Не инициализирована», нажмите, чтобы инициализировать её. Состояние изменится на В эксплуатации, что позволит хранить видео.

## 5. Установите аккумулятор

Когда батарея полностью заряжена, установите ее обратно в дверной звонок.

1. Совместите верхнюю часть батареи с верхней частью батарейного отсека дверного звонка.
2. Вставьте нижнюю часть батареи в батарейную камеру.

Установите аккумулятор

Включение дверного звонка

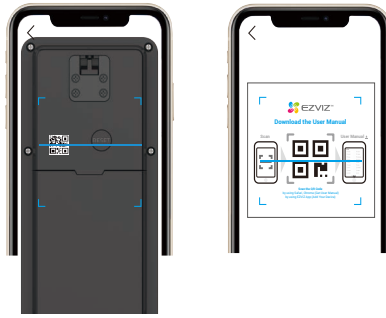


Светодиодный индикатор  
мигает синим цветом

После установки батареи дверной звонок автоматически включится, а светодиодный индикатор начнет мигать синим цветом, что означает, что дверной звонок готов к настройке Wi-Fi.

## 6. Добавление дверного звонка в приложении EZVIZ

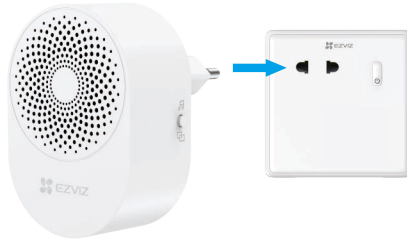
1. Войдите в учетную запись в приложении EZVIZ.
2. На главном экране нажмите + в правом верхнем углу, чтобы открыть интерфейс сканирования QR-кода.
3. Отсканируйте QR-код на задней панели дверного звонка или на крышке руководства по быстрому запуску.



4. Следуйте инструкциям мастера приложения EZVIZ, чтобы завершить настройку сети Wi-Fi и добавить дверной звонок в аккаунт приложения EZVIZ.

## 7. Подключение звонка

Подключите звонковой сигнализатор к розетке электросети внутри помещения. Звонок автоматически подключается к дверному звонку.



- Если автоматическая сопряжение не выполняется, нажмите и удерживайте кнопку на звонке в течение 5 секунд, чтобы перейти в режим сопряжения.
- Во избежание сбоев при подключении из-за расстояния установите звонок в конце электросети, ближайшем к месту установки дверного звонка. На рисунке ниже показана схема установки.



## 1. Выбор места установки

### 1. Рекомендуемое место установки:

На внешней стене двери, на стороне рядом с дверной ручкой, как показано ниже.



### 2. Предлагаемая высота установки: 1,2–1,5 метра (3,9–4,9 фута).

### 3. При выборе места установки обратите внимание на следующее:

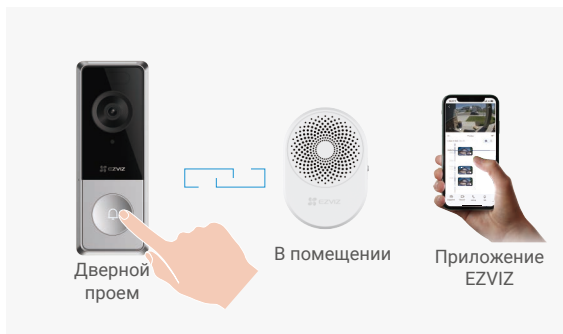
- В домашних условиях рекомендуется размещать дверной звонок, звонок и маршрутизатор как можно ближе друг к другу.
- Установка **не рекомендуется** при следующих четырех условиях:
  - На металлической двери/портовой раме;
  - В местах с большим количеством металлических предметов;
  - В углах несущих стен;
  - В спальнях с большим количеством перегородок.

Топология связи, включающая дверной звонок, маршрутизатор и звонок сигнализатор, выглядит следующим образом.



Дверной звонок следует устанавливать как можно ближе к маршрутизатору.

После подтверждения места установки дверного звонка нажмите кнопку дверного звонка в месте установки, чтобы проверить, работает ли звонок в соответствии с требованиями и не работает ли режим просмотра в реальном времени в приложении EZVIZ.



- В. Что делать, если звонок не сработает?
- О. Если звонок не звонит, установите его так, чтобы он был ближе к дверному звонку.
- В. Что делать, если в приложении EZVIZ не работает просмотр в реальном времени или сетевой сигнал слабый?
- О. Если в приложении EZVIZ отображение в реальном времени работает ненадлежащим образом или сетевой сигнал слабый, это может быть связано с тем, что расстояние между дверным звонком и маршрутизатором слишком велико. В этом случае рекомендуется приобрести отдельный беспроводной ретранслятор EZVIZ для подключения маршрутизатора к дверному звонку. Топология связи с дополнительным беспроводным ретранслятором показана ниже.



Беспроводной ретранслятор можно использовать только в качестве дополнительного звонка. В этом случае топология связи показана ниже.



## 2. Установите монтажный кронштейн

1. Приклейте шаблон для сверления в нужном месте установки.
2. (Только для бетонной стены) Просверлите два отверстия для винтов по шаблону и вставьте в них якоря.
3. Закрепите монтажный кронштейн с помощью прилагаемых металлических винтов (РА3×25).

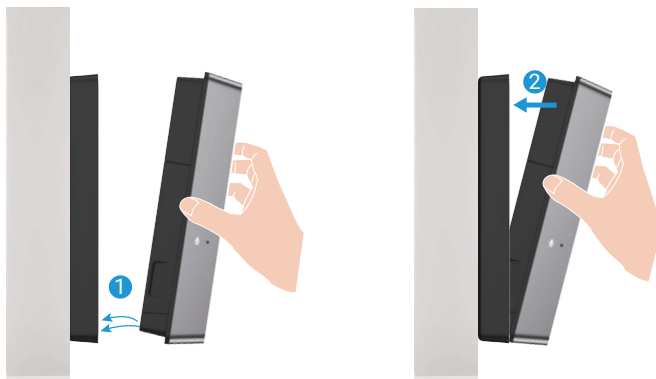


- Рекомендуется использовать для сверления отверстие для сверления диаметром Ф6 мм.
- Используйте анкеры и металлические винты, прилагаемые в комплекте поставки.
- Наклонный монтажный кронштейн входит в комплект поставки. Вы можете использовать его в качестве дополнительного монтажного кронштейна, который позволяет вам покрывать более конкретный угол обзора (см. ["Использование наклонного монтажного кронштейна"](#)).

## 3. Прикрепите дверной звонок к монтажному кронштейну

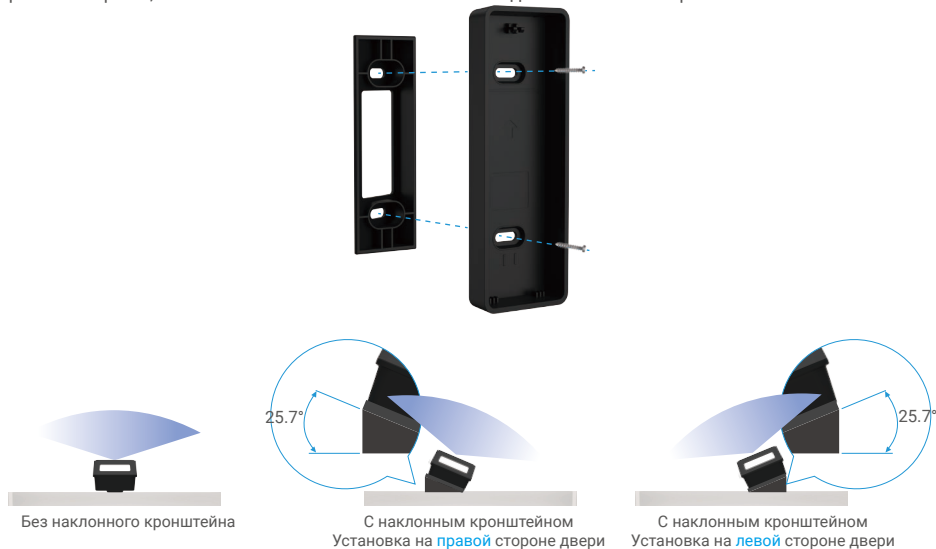
- Перед установкой дверного звонка убедитесь, что дверной звонок добавлен в приложение EZVIZ.

1. Совместите монтажные отверстия на нижней части дверного звонка с защелками на нижней части монтажного кронштейна.
2. Вставьте верхнюю часть дверного звонка в монтажный кронштейн. Чтобы убедиться, что дверной звонок надежно зафиксирован, попробуйте осторожно вытащить дверной звонок.



## 1. Использование наклонного монтажного кронштейна

Наклонный монтажный кронштейн входит в комплект поставки. Если вам необходимо более детальное рассмотрение конкретной стороны, вы можете использовать ее в качестве дополнительного кронштейна.



## 2. Регулярно очищайте дверной звонок

Рекомендуется регулярно очищать объективы и датчики дверного звонка или по мере необходимости для обеспечения четкой видеозаписи и нормальной работы дверного звонка. Для уборки дверного звонка можно использовать линзовую бумагу или ватные маточки, погруженные в воду, а также мягкий материал, такой как тканевая бумага или ткань (уборка должна проводиться самостоятельно).

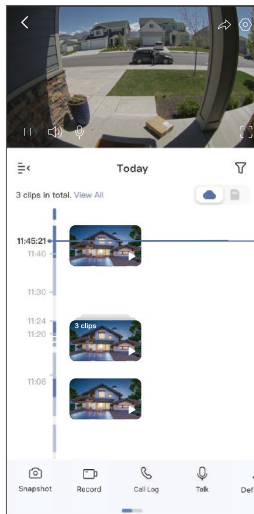


# Просмотр устройства в приложении EZVIZ

**i** Интерфейс приложения может измениться в связи с обновлением версии.




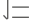
## 1. Прямой просмотр

Запустите приложение EZVIZ, перейдите на страницу устройства дверного звонка и нажмите кнопку просмотра в реальном времени. Вам доступны видео и аудио при прямой трансляции, вы можете делать моментальные снимки или записывать видео, а также выбирать его разрешение (при необходимости).




**i** Проведите влево или вправо по экрану, чтобы увидеть больше иконок.

Значок	Описание
	Общий доступ. Вы можете открыть доступ к устройству любому пользователю.
	Настройки. Вы можете просматривать и изменять параметры устройства.
	Пауза/Воспроизведение. Приостановить или возобновить прямой просмотр.
	Звук. Включить или выключить звук в прямом просмотре.
	Разговор. Коснитесь значка, а затем следуйте указаниям на экране, чтобы общаться с людьми или прослушивать их, стоящими перед дверным звонком.
	На весь экран. Нажмите, чтобы активировать полноэкранное отображение для вашего поля обзора.
	(Отображается только в полноэкранном режиме) Просмотр архивных видеофрагментов.
	Снимок. Вы можете делать моментальные снимки.
	Запись. Вы можете вручную начать/остановить запись видео.
	Журнал вызовов. Просмотр журнала вызовов.
	Разрешение. Коснитесь, чтобы выбрать разрешение видео.

Значок	Описание
	Близлежащее устройство. Коснитесь, чтобы выбрать доступные близлежащие устройства для просмотра в реальном времени с несколькими экранами.
	PiP (Картинка в картинке). Вы можете просматривать видео, отображаемое поверх другого приложения, которое вы используете.
	Совет. Нажмите, чтобы увидеть больше информации об устройстве.
	Переставить. Установите последовательность всех указанных выше функций.

## 2. Настройки

На странице настроек можно задать параметры дверного звонка.

Параметр	Описание
	Уровень заряда батареи.
Наименование	Здесь просмотрите или коснитесь, чтобы настроить имя устройства.
Батарея	Здесь отображается остаток заряда батареи.
Интеллектуальное обнаружение	Выбор различных типов обнаружения для устройства.
Уведомление о сообщении	Вы можете управлять сообщениями устройства и уведомлениями приложения EZVIZ.
Настройки аудио	Вы можете задавать соответствующие параметры звука для устройства.
Настройки изображения	Вы можете задать соответствующие параметры изображения для устройства.
Настройки освещения	Вы можете задавать соответствующие параметры освещения для устройства.
Настройки динамика	Настройка актуальных параметров для динамика.
Список записей	Здесь можно просмотреть состояние карты microSD™.
Ответ посетителя	Вы можете включить автоматический ответ и добавить голосовой ответ. Если кто-то нажимает кнопку дверного звонка и никто не отвечает в заданный период времени, голосовой ответ будет отправлен автоматически.
Настройки конфиденциальности	Шифрование видео с помощью пароля шифрования и настройка зоны конфиденциальности.
Настройки сети	Вы можете увидеть состояние соединения.
Информация об устройстве	Здесь отображается информация об устройстве.
Общий доступ к устройству	Вы можете включить общий доступ к устройству для членов семьи или гостей.
EZVIZ Cloud	Подписка на облачное хранилище и управление им.
Удаление устройства	Нажмите для удаления устройства из приложения EZVIZ.

## 1. Использование Amazon Alexa

Эти инструкции позволят вам управлять устройствами EZVIZ с помощью Amazon Alexa. Если в процессе возникнут трудности, обратитесь к разделу Устранение неисправностей.

### Перед подключением убедитесь, что:

1. Устройства EZVIZ добавлены в аккаунт пользователя в приложении EZVIZ.
2. Откройте приложение EZVIZ, отключите «Шифрование видео» и включите «Аудио» в окне Настройки устройства.
3. У вас есть устройство с поддержкой Alexa (например, смарт-телевизоры Echo Spot, Echo-Show, All-new Echo-Show, Fire TV (любого поколения), Fire TV stick (только второго поколения) или Fire TV Edition).
4. Приложение Amazon Alexa установлено на вашем смарт-устройстве, и вы создали аккаунт.

### Для управления устройствами EZVIZ с помощью Amazon Alexa:

1. Откройте приложение Amazon Alexa и выберите пункт меню Навыки и игры.
2. На экране «Навыки и игры» выполните поиск по слову «EZVIZ». Вы увидите функции, доступные для устройств EZVIZ.
3. Выберите функцию устройства EZVIZ и коснитесь РАЗРЕШИТЬ ИСПОЛЬЗОВАНИЕ.
4. Введите имя пользователя и пароль аккаунта EZVIZ и коснитесь Войти.
5. Нажмите кнопку Разрешить, чтобы разрешить Alexa доступ к вашей учетной записи EZVIZ и позволить Alexa управлять устройствами EZVIZ.
6. Вы увидите сообщение «Аккаунт EZVIZ привязан». Нажмите на кнопку «Найти устройства», чтобы виртуальный ассистент Alexa мог найти все ваши устройства EZVIZ.
7. Вернитесь в меню приложения Alexa и выберите «Устройства», и в одноименном окне вы сможете увидеть все свои устройства EZVIZ.

### Голосовое управление

Найдите новое смарт-устройство в меню «Умный дом» в приложении Alexa или воспользуйтесь для этого функцией голосового управления Alexa.

Вы сможете управлять устройством, как только оно будет найдено. Подайте Alexa простые голосовые команды.

### Устранение неисправностей

#### Что делать, если приложение Alexa не обнаружило мое устройство?

Проверьте подключение к Интернету.

Перезагрузите смарт-устройство и выполните его поиск еще раз.

#### Почему статус устройства в Alexa «Офлайн»?

Возможно, устройство отключено от сети. Перезагрузите смарт-устройство и снова найдите его в Alexa.

Убедитесь, что маршрутизатор подключен к Интернету и попробуйте еще раз.

 Подробная информация о странах, где доступно приложение Amazon Alexa, приведена на официальном сайте Amazon Alexa.

## 2. Использование Google Assistant

Google Assistant позволяет активировать устройства EZVIZ и осуществлять просмотр в реальном времени с помощью голосовых команд Google Ассистента.

### Для этого вам необходимы следующие устройства и приложения:

1. Приложение EZVIZ.
2. Откройте приложение EZVIZ, отключите «Шифрование видео» и включите «Аудио» в окне Настройки устройства.
3. Телевизор с подключенным устройством Chromecast.
4. Приложение Google Assistant для мобильного телефона.

### Чтобы начать, выполните следующие действия:

1. Настройте устройство EZVIZ в приложении и убедитесь, что оно работает нормально.
2. Скачайте приложение Google Home из App Store или Google Play™ и войдите в аккаунт Google.
3. На экране «Дом» нажмите знак «+» в верхнем левом углу и выберите пункт «Настроить устройство» из списка меню.
4. Нажмите «Работа с Google» и выполните поиск по запросу EZVIZ, где вы найдете специалистов EZVIZ.
5. Введите имя пользователя и пароль аккаунта EZVIZ и коснитесь Войти.
6. Нажмите кнопку Разрешить, чтобы разрешить Google доступ к вашей учетной записи EZVIZ и позволить Google управлять устройствами EZVIZ.
7. Нажмите Вернуться в приложение.
8. Завершите авторизацию, выполнив описанные выше действия. После завершения синхронизации служба EZVIZ появится в списке служб. Чтобы посмотреть список совместимых устройств в аккаунте EZVIZ, коснитесь на значок сервиса EZVIZ.
9. Попробуйте какие-нибудь команды. Используйте имя дверного звонка, которое вы задали при настройке системы.

Пользователи могут управлять устройствами по отдельности или в составе группы. Добавление устройств в помещение позволяет пользователям управлять группой устройств одновременно с помощью одной команды.

Подробную информацию можно найти по ссылке:

<https://support.google.com/googlehome/answer/7029485?co=GENIE.Platform%3DAndroid&hl=en>

## Часто задаваемые вопросы (FAQ)

### В. Каков пароль шифрования видео?

0. Пароль шифрования видео по умолчанию это код верификации устройства, который представлен шестью буквами на этикетке дверного звонка. Код верификации также можно получить в приложении EZVIZ (настройки > Информация об устройстве).

 Для получения дополнительной информации об устройстве посетите сайт [www.eviz.com/ru](http://www.eviz.com/ru).

# Инициативы по использованию видеопроductов

Уважаемые пользователи EZVIZ,

Технологии стали неотъемлемой частью нашей жизни. Как технологическая компания, ориентированная в будущее, мы все более осознаем роль технологий в повышении эффективности и качества нашей жизни. В то же время, мы также осознаем потенциальный вред от неправильного использования. Например, видеопроductы могут записывать реальные, полные и четкие изображения, поэтому они имеют большую ценность в представлении фактов. Тем не менее, неправильное распространение, использование и/или обработка видеозаписей может нарушить частную жизнь, законные права и интересы других.

Преданные инновациям технологий во благо, мы, в EZVIZ, искренне призываем каждого пользователя использовать видеопроductы правильно и ответственно, чтобы совместно создать позитивную среду, где все связанные практики и использование соответствуют применимым законам и нормативам, уважают интересы и права личности и способствуют социальной морали.

Мы хотели бы обратить ваше внимание на следующие инициативы EZVIZ:

1. Каждый человек имеет обоснованные права на неприкосновенность частной жизни, и использование видеопроductов не должно противоречить этим обоснованным правам. Следовательно, предупреждающее уведомление, которое уточняет диапазон мониторинга, должно быть отображено в разумной и эффективной форме при установке видеопроductов в общественных местах. Для непубличных зон права и интересы затронутых лиц должны быть тщательно оценены, включая, но не ограничиваясь, установку видеопроductации только после получения согласия заинтересованных сторон и не устанавливая высоко-невидимые видеопроductы без ведома других.
2. Видеопроductы объективно записывают кадры реальной деятельности в определенное время и пространство. Пользователи должны заранее обозначить лица и права, связанные с данной сферой, чтобы избежать нарушения прав на портрет, конфиденциальность или других законных прав других лиц при защите себя с помощью видеопроductов. Если вы включите функцию записи звука на камере, она будет записывать звуки, включая разговоры, в пределах зоны наблюдения. Мы настоятельно рекомендуем провести всестороннюю оценку потенциальных источников звука в зоне мониторинга, чтобы полностью понять необходимость и обоснованность включения функции аудиозаписи.
3. Видеопроductы, используемые, будут постоянно генерировать аудио- или видеоданные из реальных сцен, возможно, включая биометрическую информацию, такую как изображения лиц, на основе выбора пользователем функций продукта. Такие данные могут быть использованы или обработаны для использования. Видеопроductы - это только технологические инструменты, которые не могут и не способны человечески соблюдать юридические и моральные стандарты для руководства законным и правильным использованием данных. Это методы и цели людей, которые контролируют и используют сгенерированные данные, делают разницу. Следовательно, контролеры данных должны не только строго соблюдать применимые законы и правила, но также полностью уважать необязательные правила, включая международные конвенции, моральные стандарты, культурные нормы, общественный порядок и местные обычаи. Кроме того, мы всегда должны отдавать приоритет защите конфиденциальности и правам на изображение, а также другим разумным интересам.
4. Видеоданные, непрерывно генерируемые видеопроductами, несут права, ценности и другие требования различных заинтересованных сторон. Таким образом, крайне важно обеспечить безопасность данных и защитить продукты от злонамеренных вторжений. Каждый пользователь и контролер данных должны предпринять все разумные и необходимые меры для максимизации безопасности продукта и данных, избегая утечки данных, неправильного раскрытия или злоупотребления, включая, но не ограничиваясь, установку контроля доступа, выбор подходящей сетевой среды, где подключены видеопроductы, создание и постоянную оптимизацию сетевой безопасности.
5. Видеопроductы внесли большой вклад в повышение безопасности нашего общества, и мы уверены, что они будут продолжать играть положительную роль в различных аспектах нашей повседневной жизни. Любая попытка злоупотребления этими продуктами для нарушения прав человека или участия в незаконной деятельности противоречит самой сути ценности в технологических инновациях и разработке продуктов. Мы призываем каждого пользователя разработать свои собственные методы и правила для оценки и контроля использования видеопроductов, чтобы гарантировать, что эти продукты всегда используются правильно, продуманно и с добрыми намерениями.